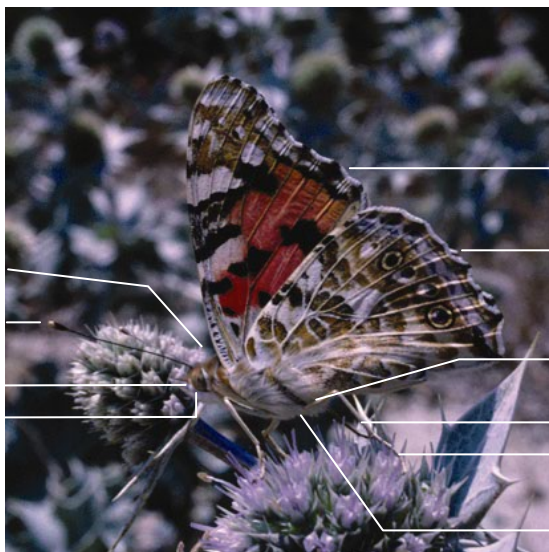


MAISON DE LA NATURE MONTORGE

THEME DU MOIS

thorax
antenne
oeil composé
trompe et
palpes
labiaux



Cynthia cardui photo de Paul Marchesi

LES PAPILLONS

aile antérieure
aile postérieure

fémur
tibia
tarse et ongles

abdomen

Famille : Lépidoptère (papillon diurne) Hétérocère (papillon nocturne)	Nourriture des chenilles : feuille, bois, insectes	Migrations : certaines espèces
Habitat : Prairies, friches, lisières, peu en forêt	Nourriture des papillons : nectar ou sève	Menacé en Suisse (Liste rouge): 2/3 des quelque 200 espèces diurnes indigènes 12 au bord de l'extinction

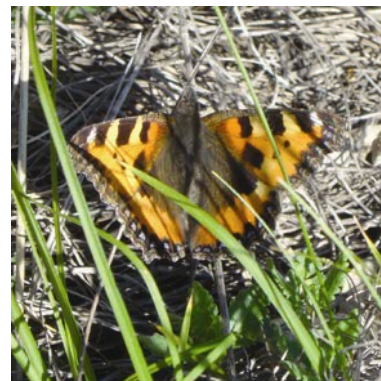
Exemples à Montorge :



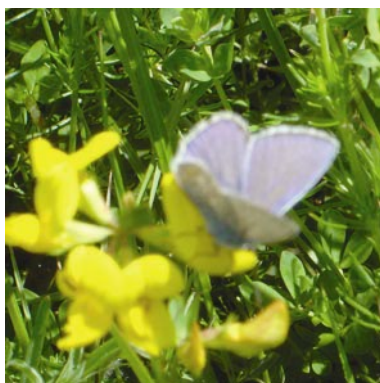
L'écaille chinée
7 cm.
prés fleuris
papillon nocturne mais vole la journée



Le machaon
6,4-7,6 cm.
prés fleuris
jusqu'à 2000 m



La petite tortue
4,5-5cm.
jardins, prés,
champs.



L'azuré bleu nacré
3 -3,5 cm.
prairies ensoleillées
jusqu'à 2000 m.



La vanesse des chardons
5 - 6 cm.
clairières

Caractéristiques :

Les papillons traversent quatre phases successives durant leur vie:

- l'oeuf pondu par centaines par la femelle, au printemps ou en été ;
- la chenille effectuant plusieurs mues et pouvant atteindre plusieurs cm ;
- la chrysalide (cocon rigide) de formes et de couleurs diverses adaptées au camouflage permettant la transformation de la chenille en papillon ;
- l'insecte adulte, vivant quelques jours ou semaines.

La vie adulte a comme but principal de trouver un partenaire pour s'accoupler. Tout papillon a besoin : d'un site de ponte favorable, d'une plante nourricière adaptée pour sa chenille, des sources de nectar diversifiées et des sels minéraux, des conditions climatiques générales favorables et d'un habitat ayant une taille ou une structure favorable.

Les ailes de papillon servent à voler : vol battu pour la plupart, vol plané pour les plus grands (apollon, machaon, flambés), vol stationnaire pour quelques sphinx, vol de poursuite, de défense territoriale et de parade, vol de migration. Mais leurs voilures servent aussi à :

- se réchauffer : avant leur envol, les papillons ailes déployées captent l'énergie solaire car les muscles qui actionnent les ailes doivent avoir une certaine température pour être actifs ;
- se cacher : les teintes des papillons se confondent avec leur support ;
- effrayer/se montrer toxique : les couleurs rouge et jaune sont synonymes de danger, les animaux revêtant ces couleurs sont souvent toxiques ou font croire qu'ils le sont ;
- séduire : les voilures des mâles sont des atouts colorés qui aident à séduire les femelles. De nombreux papillons portent même des écailles odoriférantes qui émettent des phéromones.

Présence à Montorge :

La chaleur et la sécheresse qui règnent sur le versant ensoleillé et rocheux de la colline de Montorge permettent à des plantes d'origine méditerranéenne ou des steppes continentales de se développer. Bien qu'elle héberge plusieurs espèces rares, la steppe est relativement pauvre en papillons, en comparaison des milieux moins secs où les fleurs restent abondantes tout au long de la belle saison.

Comme rareté, on signale l'azuré de l'orobe, l'azuré de la faucille, la piéride de l'ibéride. Les machaons recherchent les ombellifères dont se nourrissent leurs chenilles, les demi-deuils aiment butiner sur l'œillet des poètes et la centaurée scabieuse.

Thème du mois préparé avec l'aide de Paul Marchesi

Source :

Gilles Carron, Remo Wenger (2001). Les papillons diurnes des coteaux valaisans. SFP, Etat du Valais, Sion

La Salamandre, revue naturelle n°151, août et septembre 2002, Neuchâtel